

Rapport d'activités 2021-2022

Du 1^{er} avril 2021 au 31 mars 2022





Table des matières

Mot de la présidente	4
Mot de la directrice générale	5
Le Dispensaire	6
Une année de changements, de renouveau	7
La nutrition sociale – au cœur de toutes nos interventions ..	8
Agir auprès de notre clientèle	10
Nos mamans en 2021.....	12
Par soucis d’une intervention réussie	16
Nourrir la vie	18
Panier à provisions nutritif et économique (PPNE)	19
Des remerciements sont de mise	20
La grande famille du Dispensaire.....	21



Mélanie Sirois,
Présidente du conseil
d'administration

Mot de la présidente

C'est en juin dernier que commençait mon premier mandat à titre de présidente du conseil d'administration, avec de grands souliers à chausser. Ceux de celle qui m'a recrutée au sein du Dispensaire il y a quelques années, et qui a brillamment dirigé le conseil au courant des deux dernières années, Isabelle Bonneau. Douze mois plus tard, je dois avouer que la fébrilité ressentie au début de mon mandat est toujours aussi palpable et énergisante. Il s'agit d'un immense privilège de siéger avec des membres d'un conseil d'administration aussi engagés, et de soutenir une équipe opérationnelle aussi compétente, dynamique et investie. Sans contredit, ce sont deux groupes formidables qui ne font qu'un lorsque vient le temps de faire ce qui est le mieux pour l'organisme.

Accueillir les changements, et en saisir les occasions

En plus d'un changement à la présidence, le Dispensaire a aussi accueilli une nouvelle directrice générale à l'automne. Un immense merci d'ailleurs à Jackie pour toutes ces années de réalisations où elle a porté la mission du Dispensaire avec cœur, authenticité et dévouement.

À la suite de l'arrivée de Julie, rapidement, de nouvelles synergies se sont développées, laissant entrevoir un avenir partenarial des plus prometteur. Il n'en fallait pas plus pour amorcer un exercice de planification stratégique alors que celle-ci se terminait en mars 2022. Le chantier, pleinement amorcé au moment d'écrire ces lignes, représente une véritable source de motivation qui permet d'activer, autour d'un même objectif, l'équipe de la permanence et le conseil d'administration.

La dernière année a aussi été marquée par les actions inégalées des différents comités issus du conseil d'administration et des groupes de travail mis sur pied par l'équipe. Parmi ceux-ci, notons, entre autres, le comité de la Maison Higgins qui s'est doté d'un important mandat, celui d'évaluer les différents scénarios et de recommander le meilleur qui soit pour l'avenir du Dispensaire et de ses partenaires.

Les mamans, au cœur de nos actions

En filigrane, la pandémie demeure, mais la situation s'est stabilisée. Notre équipe est restée debout, solidaire et plus motivée que jamais pour réaliser ce qu'elle fait de mieux : accompagner les femmes enceintes en situation de vulnérabilité dans une étape charnière de leur vie, et celle de leurs enfants. Nous le savons, elles ont été largement affectées par le contexte des deux dernières années et les barrières à l'accès aux services périnataux ont été multipliées. Reconnue pour sa résilience et sa capacité d'adaptation, l'équipe du Dispensaire a travaillé à les réduire et s'engage à poursuivre les efforts en ce sens.

Un legs inestimable

C'est avec beaucoup d'émotions que nous avons appris que le Dr Jean-Marie Moutquin, secrétaire du conseil d'administration depuis presque 10 ans et impliqué auprès du Dispensaire depuis une trentaine d'années quittait ses fonctions. Nous ne saurons le remercier suffisamment. Grande source d'inspiration, de respect et de sagesse, il nous manquera, c'est évident. Jean-Marie, en mon nom et au nom de tous ceux et celles qui auront eu la chance de croiser votre route et celle du Dispensaire, merci. Votre legs au Dispensaire est inestimable. Vous avez su agir concrètement dans la vie de nos mamans, mais aussi, dans chacune de nos vies. Merci Jean-Marie!



Julie Paquette,
MBA, Dt.P.
Directrice générale

Mot de la directrice générale

C'est avec beaucoup d'enthousiasme et de fierté que j'ai joint, en octobre dernier, la formidable équipe du Dispensaire. Comme la plupart de mes pairs nutritionnistes, le Dispensaire diététique de Montréal avait déjà une place privilégiée dans ma vie professionnelle dès le début de ma carrière. Ma collègue Jackie Demers a réalisé un travail extraordinaire jusqu'à son départ en juillet dernier. Elle laisse un legs impressionnant, authentique et empreint d'humanisme qui a permis au Dispensaire de poursuivre son évolution. Cette dernière, largement teintée par la pandémie, a bénéficié de l'engagement sans précédent des employés et des membres du conseil d'administration. Le Dispensaire, je le crois profondément, ressort encore plus fort de cette crise qui a, sans l'ombre d'un doute, confirmé toute la pertinence de sa mission et de ses actions.

Modèle d'intervention

La dernière année a permis de confirmer la pertinence de conserver un modèle d'intervention hybride, permettant de réduire certaines barrières à l'accès et de faciliter les suivis auprès d'une partie de notre clientèle. L'équipe d'intervenantes partage ainsi leur temps entre les suivis virtuels et ceux à la Maison Higgins ou encore dans l'un de nos milieux de proximité tels que les quatre centres de La Maison Bleue, Médecins du Monde ou la Fondation de la Visite.

L'année 2021 est aussi marquée, très positivement, par la plus récente mise à jour de la Méthode Higgins® qui a tout naturellement évolué vers l'approche de la nutrition sociale. C'est grâce à cette expertise unique et la mise en pratique de celle-ci que notre équipe est reconnue comme étant une ressource incontournable en matière de nutrition périnatale.

Un projet phare du Dispensaire

Le contexte, aussi difficile qu'il soit, a permis de renforcer le positionnement du Dispensaire en matière de sécurité alimentaire. Le Panier à provisions nutritif et économique (PPNE), bien qu'il ait vu le jour dans les années 50, conserve encore aujourd'hui toute sa pertinence, que ce soit en matière d'outil d'intervention ou de suivi pour les communautés. C'est dans cette optique que le Dispensaire a finalisé la mise à jour de cet outil et s'est assuré d'avoir les ressources nécessaires permettant son utilisation, non seulement sur le territoire montréalais, mais sur d'autres régions de la province pour la prochaine année.

Regard vers l'avant, pour nos mamans

C'est avec énergie, optimisme et solidement attachés à nos précieux partenaires et collaborateurs que nous entamons cette prochaine étape. Une étape empreinte de vitalité, guidée par notre motivation première : offrir à chaque enfant la chance de se réaliser pleinement.

Le Dispensaire

C'est en 1879, que madame Emily F. De Witt initia les premières actions du Dispensaire. Le premier rapport annuel indique que le Dispensaire est venu en aide à 300 personnes dans le besoin par la distribution, de porte en porte, de nourriture, dont : des œufs, du lait, du bouillon de viande, des fruits et même de la gelée de vin!

Rappelons que le Dispensaire figure parmi les premiers organismes communautaires à voir le jour à Montréal et à mettre en place, ce que l'on a appelé plus tard, des popotes roulantes. Depuis lors, que du chemin parcouru par le Dispensaire, chemin toujours animé par la volonté de venir en aide aux familles en difficulté, d'innover, d'adapter nos interventions en faveur du développement optimal des enfants et de contribuer à la lutte à la pauvreté.

Mission

Le Dispensaire diététique de Montréal est un organisme communautaire qui a pour mission d'intervenir par la nutrition sociale auprès de femmes enceintes en situation de vulnérabilité pour favoriser la santé optimale du nourrisson, et ce, une femme enceinte, un nourrisson, une famille à la fois.

Vision

Offrir à chaque enfant une chance égale de se réaliser pleinement.

Valeurs

Humanisme

Équité

Engagement

Collaboration

Innovation

Résilience



Pour qui

Pour les femmes enceintes :



En situation de vulnérabilité économique



Avec un statut migratoire précaire



Consommatrices de substances psychoactives



Ayant des troubles de santé mentale

Une année de changements, de renouveau

Construction d'une nouvelle planification stratégique

L'année 2021 a été une période de transition marquée par le départ et l'arrivée de nouvelles personnes, à la présidence du conseil d'administration, à la direction générale et au sein de l'équipe. Cette année a permis au Dispensaire de poser un regard sur la situation actuelle et d'amorcer une réflexion sur l'environnement externe post pandémie. Le conseil d'administration a jugé judicieux de solliciter l'accompagnement d'un consultant dans son exercice de planification stratégique. En pleine cohérence avec ses valeurs en matière de collaboration, d'engagement et d'innovation, le Dispensaire s'assure d'inviter les employés, les membres de la direction et du conseil d'administration à partager leurs points de vue et leurs idées pour l'avenir de l'organisation.

Le chantier de la Maison Higgins

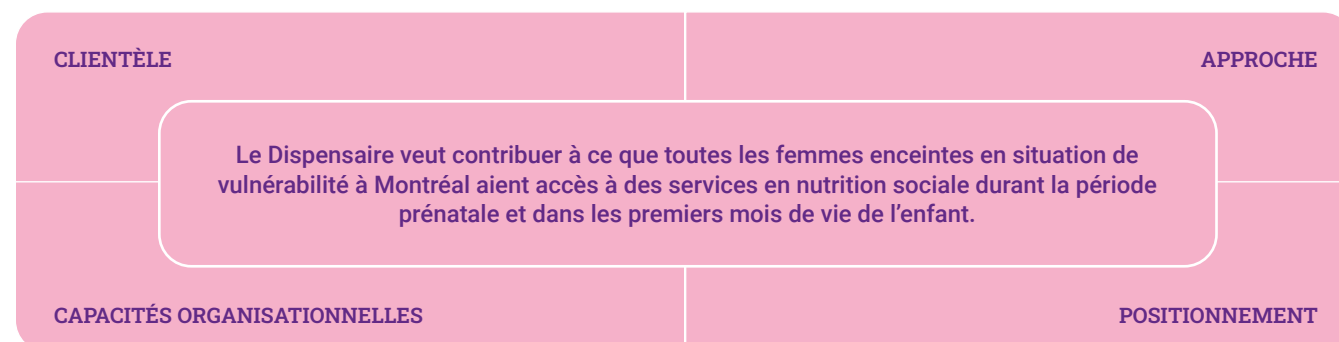
Le Dispensaire est propriétaire de la Maison Higgins située dans le quartier Peter McGill. Cet espace physique, nommé en l'honneur de Agnes C. Higgins, pionnière en matière de nutrition sociale, fait partie intégrante de la communauté et du modèle d'intervention du Dispensaire. Construite il y a un siècle, la Maison Higgins nécessite des travaux de rénovation importants afin de permettre à l'équipe pleinement engagée du Dispensaire à continuer de réaliser sa mission première. Le Dispensaire, près de sa communauté et de ses partenaires, souhaite prendre la meilleure décision qui soit. C'est dans cette optique qu'un comité ayant un mandat d'une très grande importance a été mis sur pied. En effet, le comité de la Maison Higgins évaluera les différents scénarios et verra à sa mise en œuvre pour l'avenir du Dispensaire et de ses partenaires.

Le Dispensaire, à l'origine de la nutrition sociale

À l'instar de la Méthode Higgins®, la nutrition sociale est indissociable du Dispensaire. Finalement, le Dispensaire poursuivra ses efforts en matière de reconnaissance et de valorisation de cette approche auprès de ses principales parties prenantes. Il s'agit également d'une parfaite occasion pour revisiter les indicateurs qui permettent d'évaluer les impacts de l'approche. Un groupe d'experts sera mis à profit.

Planification stratégique

Notre planification stratégique 2018-2022 comprend quatre axes pour pouvoir agir, avec les autres acteurs pertinents, à améliorer les conditions de vie dans lesquelles les enfants naissent et grandissent, par des actions directes auprès des femmes enceintes, de leur enfant et de leur famille, mais aussi par des actions communautaires plus larges.



La nutrition sociale

Au cœur de toutes nos interventions

De la Méthode Higgins® à la nutrition sociale

Le Dispensaire diététique de Montréal tient ses pratiques de madame Agnes C. Higgins, une diététiste qui a oeuvré entre 1948 et 1981 qui avait remarqué une différence de poids des bébés à la naissance entre les familles les mieux et les moins bien nanties. En aidant les femmes des milieux défavorisés, elle souhaitait briser le cycle de la pauvreté. Elle a créé la Méthode Higgins® qui allie correctifs nutritionnels, stratégies de motivation et soutien global. Cette méthode a inspiré plusieurs programmes en Amérique du Nord, dont le programme Olo (oeuf, lait, orange).



La nutrition sociale est une approche interdisciplinaire, conçue et pratiquée au Dispensaire diététique de Montréal.

La nutrition sociale sous la loupe de la science

Les dernières publications scientifiques qui portaient sur l'intervention du Dispensaire faisaient référence à la Méthode Higgins®. En février 2021, un premier article scientifique faisant maintenant référence à son approche en nutrition sociale a été publié.

Cette étude, menée par Élise Carbonneau visait à évaluer les associations entre les caractéristiques structurelles de l'intervention en nutrition sociale du Dispensaire, la grossesse, le gain de poids gestationnel et le poids du bébé à la naissance chez les femmes enceintes, pour la plupart provenant d'immigrations récentes.

Au moment d'écrire ces lignes, un deuxième article présentant des données sur les bénéfices liés à l'allaitement était soumis pour publication.

L'évolution de la définition

C'est une approche interdisciplinaire centrée sur la femme en situation de vulnérabilité durant sa grossesse et les premiers mois de vie de son nourrisson.

Grâce à l'évaluation biopsychosociale, à l'intervention clinique en nutrition et à l'action sur d'autres déterminants de la santé, la nutrition sociale aide la femme à se nourrir, elle et son bébé, et à vivre cette période critique du début de la vie sainement.

Les intervenantes accompagnent la femme à partir des besoins, des capacités et du potentiel propres à sa famille pour améliorer les conditions dans lesquelles l'enfant se développera, en facilitant l'accès à diverses ressources matérielles, professionnelles, communautaires, institutionnelles ou autres.

Pour la toute première fois depuis la définition scientifique de la nutrition sociale, nous nous sommes attablées pour présenter une définition plus accessible :

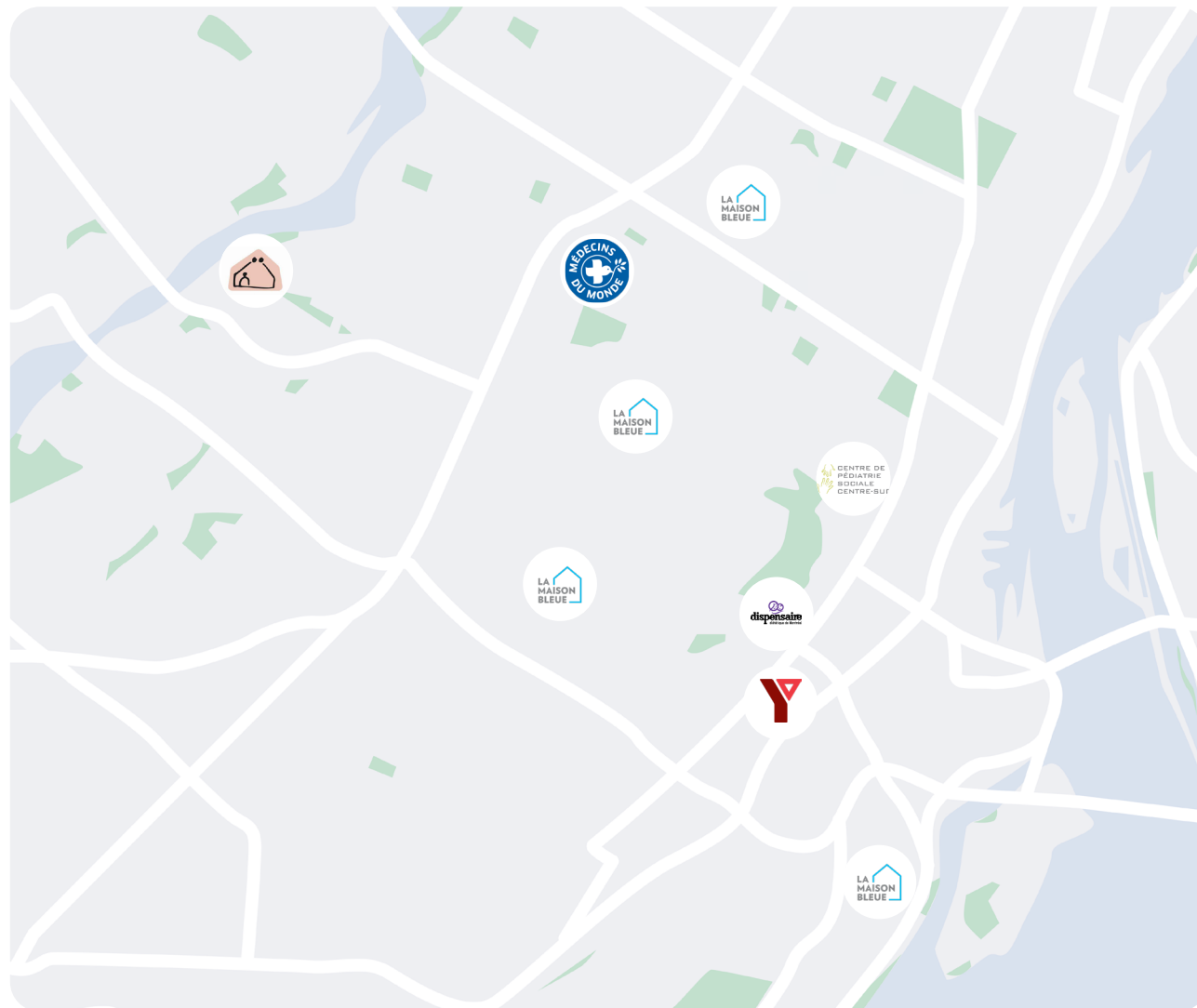
La nutrition sociale est une approche interdisciplinaire centrée sur la femme enceinte en situation de vulnérabilité. Cette approche outille la mère à se nourrir, elle et son bébé tout au long de sa grossesse et durant les premiers mois de vie du nourrisson.

Grâce à l'évaluation approfondie de ses besoins nutritionnels, psychosociaux et tout autre déterminant de la santé, des ressources adaptées seront mises à sa disposition favorisant ainsi une meilleure santé physique et mentale.

¹ LECFP, (11 mai 2017), «Le Dispensaire diététique de Montréal et la nutrition sociale», sur le site Éval Pop. Consulté le 18 mai 2022. <https://evalpop.com/2017/05/11/le-dispensaire-dietetique-de-montreal-et-la-nutrition-sociale/>

² Élise CARBONNEAU, Alex DUMAS, Annie BRODEUR-DOUCET, Bénédicte FONTAINE-BISSON, A Community Prenatal Intervention in Social Nutrition : Evaluating the Impact on Pregnancy and Birthweight Outcomes, Québec, Nutrients, 2022

Agir auprès de notre clientèle



Amélioration des services en ligne

La dernière année a permis de solidifier notre modèle d'intervention hybride, permettant de réduire certaines barrières à l'accès et de faciliter les suivis auprès d'une partie de notre clientèle.



En constante expansion x4

Notre présence a quadruplé!

Alors que nous étions uniquement présentes dans un des quatre centres de La Maison Bleue en 2020, nous voilà présentes dans les quatre. En seulement six mois, les intervenantes du Dispensaire ont accompagné plus d'un quart des clientes suivies à La Maison Bleue.

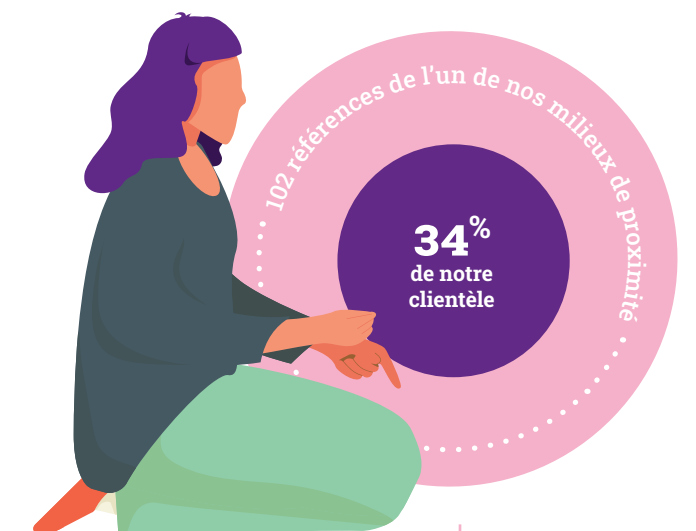
Parmi les 115 références de nos partenaires communautaires, 102 d'entre elles sont un référencement de l'un de nos milieux de proximité, ce qui représente 34 % de notre clientèle.

Depuis l'automne 2021, nous faisons des démarches actives en étroite collaboration avec des partenaires issus du milieu communautaire et de la santé publique pour faciliter l'accès en périnatalité dans l'ouest de l'île, un territoire identifié comme étant moins bien desservi par les instances.



Reprise avec les résidences du YMCA

Les démarches pour renforcer la collaboration avec les résidences (PRAIDA) du YMCA ont été fructueuses. Cette collaboration a repris en février 2022. Une coordination des efforts est établie entre les CLSC du territoire et du Dispensaire pour assurer une présence en continu.



Fondation de la visite

Maisons bleues

Médecins du monde

Rond-Point

Nos mamans en 2021

Demandes d'intervention



250 nouvelles femmes enceintes

ont obtenu les services du Dispensaire durant l'année 2021.



137 nouveaux dossiers*

*en date du 1^{er} avril 2021

+17 %
vs 2020



Suivi prénatal en nutrition sociale

1 624 consultations en nutrition sociale

ont eu lieu durant la période prénatale

Chaque maman reçoit en moyenne

7 consultations durant la grossesse



Retombées de l'approche en nutrition sociale

Selon les résultats de l'étude menée par Élise Carbonneau, nous voyons l'importance de fournir des services nutritionnels dès le début de la grossesse pour réduire le risque de diabète gestationnel ainsi que d'anémie.

Suivi postnatal en nutrition sociale



Naissances

6 % taux de naissances de faible poids

5 % taux de prématurité

Versus 7,8 % pour la province de Québec*

* Parmi les familles en situation de défavorisation.³

Allaitement

94 % ont entrepris l'allaitement

42 % ont exclusivement allaité jusqu'à 6 mois

1 448 consultations en nutrition sociale

ont eu lieu durant la période postnatale

Chaque maman reçoit en moyenne

7 consultations après l'accouchement



³Publication du Ministère de la Santé et des Services sociaux, Évolution du nombre et de la proportion de naissances vivantes prématurées selon diverses caractéristiques et selon la région socio-sanitaire (RSS) du lieu de résidence de la mère, Québec, 2021

Nos mamans en 2021

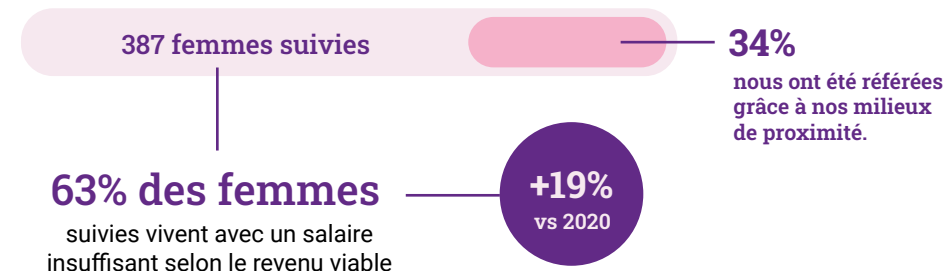
Il est temps de voler de ses propres ailes

Quelques mois après la naissance, lorsque maman a apprivoisé son nouveau rôle, que bébé grandit bien, qu'il est presque prêt à manger des aliments et que la famille sait où chercher le soutien pour poursuivre sa route, le service au Dispensaire prend fin. Vers la fin du parcours, les femmes sont invitées à l'**atelier d'introduction des aliments complémentaires (IAC)**, **39% l'ont fait cette année.**

Dans la fenêtre d'action potentielle, en 2021 nous avons accompagné les femmes pendant **environ 9 mois en moyenne.**

Suivi en nutrition sociale

Au total, 387 femmes ont été suivies en nutrition sociale



Parmi les autres sources de revenus :

- **8%** des femmes dépendent de la sécurité de revenu
- **6,3%** de l'assurance-emploi
- **8%** des familles n'ont aucun revenu.

Un simple geste peut faire une différence

C'est grâce à la Fondation Olo et deuxième récolte (Second Harvest), que nous avons pu maintenir un soutien alimentaire et nutritionnel.

Au courant de l'année, nous avons distribué

- **5 521** coupons de lait
- **13 750** vitamines prénatales
- **2 300** coupons œufs
- **199** coupons légumes
- **357** bons d'achat de 10\$ Choix du Président et Pharmaprix
- **20** bons d'achat de 100\$ Trois Piliers

« La pandémie de COVID-19 a eu des répercussions sur la santé mentale des femmes enceintes et des nouvelles mamans, dont une augmentation globale de symptômes anxieux et dépressifs »

Portrait 2021 de l'Observatoire des tout-petits

Observatoire des tout-petits. Comment se portent les tout-petits au Québec ? Portrait 2021. Montréal, Québec, Fondation Lucie et André Chagnon, 2021.



Statut migratoire

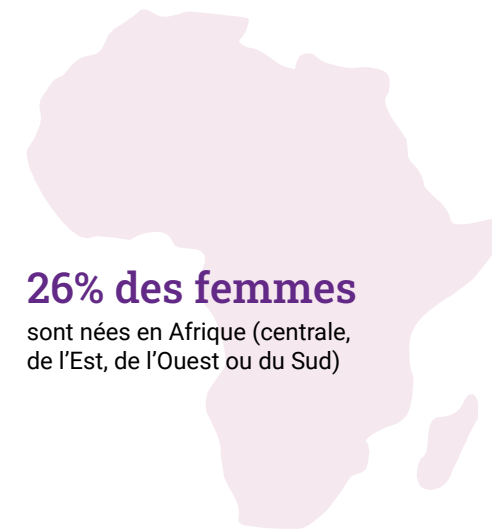
29% des femmes

vivent avec un statut d'immigration précaire

+23%
vs 2020

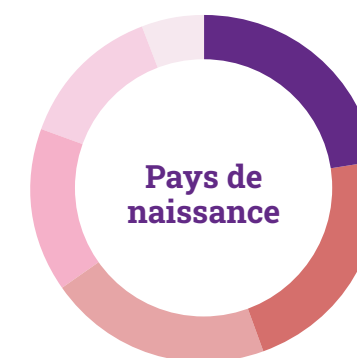
21% des femmes

détiennent un statut de réfugiée ou sont demandeuses d'asile



26% des femmes

sont nées en Afrique (centrale, de l'Est, de l'Ouest ou du Sud)

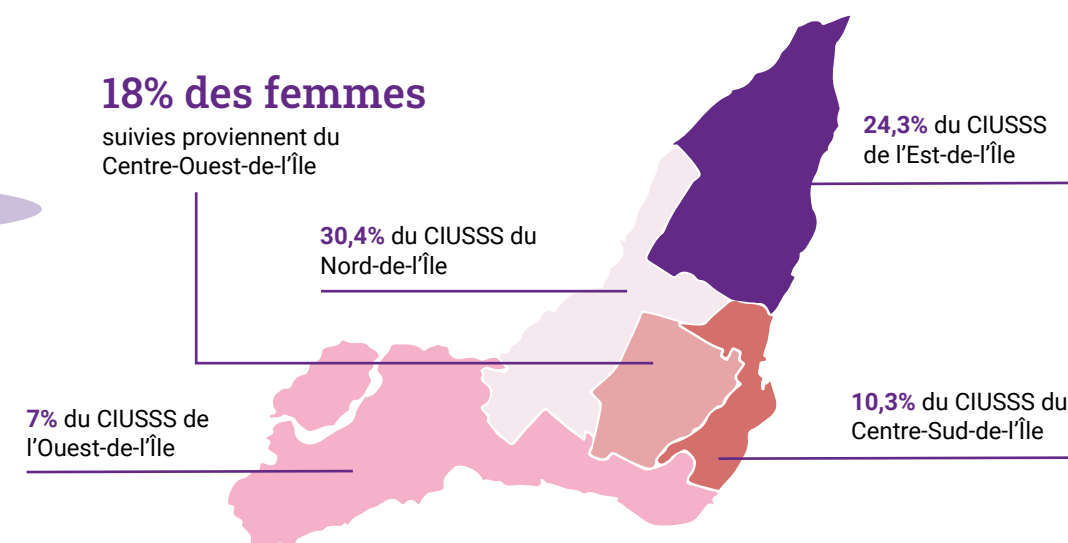


- 16,3% Afrique du Nord
- 16% dans les Antilles
- 15% au Canada ou aux États-Unis
- 11% en Asie
- 9,8% en Amérique latine
- 4,2% au Moyen-Orient

Le Dispensaire vient en aide aux femmes de la région du Grand Montréal et des périphéries.

18% des femmes

suivies proviennent du Centre-Ouest-de-l'Île



Par souci d'une intervention réussie

Nous entretenons au Dispensaire, une culture évaluative ainsi qu'une grande rétrospection sur notre travail. Pour ce faire, nous sondons entre autres la clientèle chaque année pour être en mesure de mieux la desservir.

Cette année, des efforts particuliers ont été mis sur les besoins de la clientèle par rapport aux ateliers. Nous avons questionné la clientèle sur la logistique, la thématique, même les horaires.

Un groupe de travail interne se penche sur les actions à mettre en place.

Évaluation auprès de la clientèle

Cette évaluation a été réalisée à l'automne 2021 par une stagiaire en santé publique de l'Université de Montréal par le moyen d'entrevues individuelles approfondies auprès de la clientèle. Cela nous a permis d'évaluer la satisfaction de la clientèle non pas en fonction de ce que le Dispensaire identifiait comme important, mais en fonction des attentes réelles de la clientèle en ce qui a trait à la qualité des services offerts.

L'empathie démontrée par l'intervenante

« Pour moi, le plus important c'est l'empathie, je veux que l'intervenante m'écoute bien et me comprenne. Je suis seule ici et maintenant je suis enceinte [...] ».

La fiabilité de l'intervenante

« L'intervenante me donne l'opportunité de lui envoyer des courriels, des textos lorsque j'ai des questions et cela m'aide beaucoup. »

Le respect de la dignité de la cliente (respect)

« Je m'attends à ce qu'on me respecte, je suis migrante [...] les gens ne respectent pas. Même dans la rue ils n'hésitent pas à me lancer des commentaires négatifs et cela me choque. »

La relation personnalisée, sécuritaire et confidentielle

« L'intervenante doit être discrète sur tout ce que je lui confie [...] C'est très important pour moi et pour la qualité des services. »

Évaluation des besoins

Comme de nombreuses organisations, le Dispensaire a vu ses services passer en mode virtuel en 2020. De ce fait, les suivis individuels ainsi que les ateliers de groupes étaient offerts principalement par vidéoconférence. Ce changement a provoqué une forte diminution dans la présence des mamans à nos ateliers. C'est dans cette optique que nous avons procédé à une évaluation afin d'avoir l'heure juste face à la réalité de notre clientèle.

L'évaluation comportait un volet quantitatif et un qualitatif. **Le taux de réponse a dépassé nos attentes, avec 40 % de la clientèle qui a répondu au questionnaire auto administré et 20 % aux groupes de discussion.**

À la lumière des résultats obtenus, nous avons notamment adapté les horaires, les contenus présentés et optimisé les outils de communication auprès de la clientèle et déjà, le taux de participation a augmenté.

Une partie intégrante de l'écosystème en périnatalité

Soutien aux familles

Le développement communautaire a été particulièrement important dans le contexte des deux dernières années et continuera sans l'ombre d'un doute de l'être. Celui-ci permet en effet de créer et de maintenir des liens avec des organisations qui offrent des services pertinents pour répondre aux besoins multiples de la clientèle. De nouvelles collaborations ont vu le jour cette année, comme celle avec Entre Mamans et Papas qui permet aux femmes suivies au Dispensaire d'obtenir un service de relevailles. Le Siari est aussi devenu un collaborateur incontournable, nous permettant d'offrir des services d'interprète aux femmes pour le suivi en nutrition sociale.

Les liens établis avec nos nombreux partenaires de la communauté ont aussi permis au Dispensaire d'animer 23 ateliers auprès de la clientèle externe. **Ceci représente une hausse de presque 400% comparativement à l'an dernier.**

C'est aussi dans cet esprit de tisser des liens qu'a eu lieu cette année le Temps des Fêtes des familles du Dispensaire, en mode hybride. La cour arrière du Dispensaire s'est transformée en véritable Marché de Noël, le temps de quelques heures. Café, chocolat chaud, cadeaux, photos et autres surprises attendaient nos petits et grands invités !

Une présence qui porte fruit

Valorisant une approche collaborative et cohérente, le Dispensaire demeure actif au sein des groupes et comités dans le domaine local et régional

- Table de quartier Peter McGill et Familles Centre-Ville
- Table concertation Comité des organismes sociaux de Saint-Laurent (COSSL)
- Comité petite-enfance famille Montréal-Nord (CPEFMN)
- Table concertation jeunesse Bordeaux-Cartierville (TCJBC)
- CIUSSS du territoire montréalais

Partage d'expertise

Le Dispensaire possède une expertise unique qui repose sur un équilibre entre l'expérience terrain, l'utilisation de la science et les données probantes. C'est dans cette optique que nous sommes membres et partageons notre savoir-faire au sein des comités et groupes de travail suivants :

- Comité d'expertes de la Fondation Olo
- Table-ronde des nutritionnistes oeuvrant auprès de la clientèle de médecine foeto-maternelle en milieu hospitalier
- Allié expert au sein du Collectif petite enfance
- Groupe d'appui au plaidoyer de Médecins du Monde

Cette expertise nous amène aussi à collaborer étroitement avec le corps professoral des départements de nutrition des universités McGill, Montréal et Laval.





Nourrir la vie est un programme phare du Dispensaire qui vise à soutenir les intervenant·e·s du milieu communautaire dans leur travail en leur donnant accès à une multitude de contenus et d'outils exclusifs portant sur la nutrition périnatale. Soutenu par l'Agence de santé publique du Canada, Nourrir la vie allie l'expertise en périnatalité du Dispensaire et la science de la nutrition.



Nouveautés

- 31 capsules vidéo
- 7 outils d'aide à l'intervention
- 6 formations aux intervenant·e·s en direct et en différé (77 participations)
- 13 articles pour le grand public sur le site du Dispensaire

Un sondage de grande envergure

Toujours motivée par l'innovation, l'équipe de Nourrir la vie est allée à la rencontre des intervenant·e·s du milieu communautaire du Québec via un sondage. Le but? Mieux comprendre ces personnes et leurs besoins.

Le sondage a permis de recueillir des données auprès de plus de 450 répondants. L'analyse des données permettra d'orienter les prochaines actions et contenus de Nourrir la vie.

Mises à jour

+70 contenus rédigés sur divers sujets ont été mis à jour afin de bien refléter la science en constante évolution.

Des chiffres qui en disent long

- 87 % ont augmenté leurs connaissances en nutrition périnatale grâce aux contenus de Nourrir la vie
- 33 % des membres ont déjà utilisé les outils de Nourrir la vie (outils, capsules vidéo, etc.) lorsqu'ils menaient des interventions avec leur clientèle.
- 80 % des membres sont satisfaits des outils de Nourrir la vie

Panier à provisions nutritif et économique (PPNE)

Le PPNE est un outil développé par le Dispensaire qui permet d'estimer le coût minimum d'une épicerie équilibrée, couvrant les besoins nutritionnels de la population ciblée. Il permet de suivre l'évolution du coût des aliments dans différentes communautés et est utilisé comme plaidoyer pour l'accès à une alimentation saine. La mise à jour a été soutenue par la Direction régionale de la santé publique de Montréal.

Le lancement de la plateforme WEB

Les démarches pour développer une plateforme web sont sur le point d'être achevées! Cette dernière permettra de saisir, analyser et diffuser les données relatives aux relevés de prix faits pour illustrer le coût de l'alimentation saine et économique au Québec. L'objectif est que l'outil soit utilisé par des organisations et les communautés qui désireront connaître le coût de l'alimentation saine dans un territoire donné.

L'outil a été testé en territoire montréalais et en région éloignée, c'est-à-dire la Baie-James.

Le PPNE fait peau neuve

Nous ne pouvons mettre en place un nouvel outil sans lui donner une identité visuelle.



On en parle dans les médias!

Au-delà de son expertise en nutrition périnatale, le Dispensaire dispose d'une expertise supplémentaire en sécurité alimentaire qui suscita beaucoup d'attention depuis les derniers temps. Nos intervenantes ont pu partager cette expertise et présenter des conseils pour bien manger à petit prix.

La Presse
31 octobre 2021
Les prix des aliments s'enflamment au Québec

[Lire l'article](#)

L'épicerie de Radio-Canada
5 janvier 2022
Manger moins de viande pour économiser

[Lire l'article](#)

Radio-Canada
21 février 2022
Suivre les prix des aliments... ou le parcours du combattant

[Lire l'article](#)

Un grand remerciement à notre comité d'expert·e·s qui accompagnent le projet depuis septembre 2020

Malek Batal

Professeur titulaire et directeur TRANSNUT
Département de nutrition, Université de Montréal
Titulaire, Chaire de recherche du Canada sur les inégalités en nutrition et santé

Sylvie Chamberland

Directrice à l'engagement et à la mobilisation citoyenne,
Carrefour alimentaire Centre-Sud

Jocelyne Gamache

Coordination générale, Regroupement des cuisines collectives du Québec

Marie-Claude Gélinau

Service Environnement urbain et Saines habitudes de vie
Direction de santé publique
CIUSSS de Centre-Sud-de-Montréal

Minh Nguyen

Chercheur associé à l'institut de recherche et d'informations socioéconomiques (IRIS)

Radio-Canada
23 février 2022
Votre pouvoir sur l'inflation alimentaire

[Lire l'article](#)

Radio-Canada
26 février 2022
Comment faire face à la hausse du prix des aliments?

[Lire l'article](#)

CBC's Our Montreal
19 mars 2022

[Visionner la vidéo](#)



Des remerciements sont de mise



Malgré le contexte pandémique toujours aussi omniprésent, le Dispensaire a assuré une présence constante auprès des femmes enceintes, des enfants et des familles grâce au généreux soutien financier de ses partenaires.

Nous tenons à remercier nos fidèles partenaires qui soutiennent la mission du Dispensaire année après année : le Ministère de la Santé et des Services sociaux, Centraide du Grand Montréal, l'Agence de santé publique du Canada (ASPC). La contribution financière a permis à l'équipe du Dispensaire d'innover en développant des outils, tels que Nourrir la vie et le Panier à provisions nutritif et économique (PPNE). Ces outils permettront de rejoindre et d'aider les familles en situation de vulnérabilité à travers le Québec. En effet, ce partage d'expertise, possible grâce à l'Agence de santé publique du Canada (ASPC) et la Direction régionale de la santé publique (DRSP), permettra de soutenir et de diminuer l'insécurité alimentaire envers un plus grand nombre de familles au Québec.

Avec le prix des aliments qui monte en flèche, nous souhaitons souligner les généreuses contributions de la Fondation Olo ainsi que deuxième récolte (Second Harvest) qui permettent aux femmes enceintes, aux enfants et aux familles de se procurer des aliments nourrissants.

Le Dispensaire est soutenu par Centraide et est membre de la Fondation Olo.



**Dons In Memoriam / Legs

En leur mémoire, des dons ont été versés au Dispensaire :

Gail Eleanor Ewan, Dt.P, qui a débuté sa carrière au Dispensaire

Dr Claude Paré, qui a siégé au conseil d'administration du Dispensaire

Et legs testamentaire Nancy Estelle Gallop



La grande famille du Dispensaire

Pour réaliser sa mission, le Dispensaire s'appuie sur l'engagement bénévole de son conseil d'administration, sur l'expertise exceptionnelle de ses intervenantes, sur le soutien précieux de son personnel administratif, ainsi que sur les mandats diversifiés des bénévoles et des stagiaires qu'il accueille en cours d'année.

Conseil d'administration

Mme Mélanie Sirois, présidente
Dotemtex – Recherche de cadres

Mme Isabelle Tremblay, vice-présidente
Behavior Interactive

Mme Julie Turcotte, trésorière
Candidate au titre CPA
CIUSSS de l'Ouest-de-l'Île-de-Montréal

Dr Jean-Marie Moutquin, MD, secrétaire
Retraité

Dre Astrid Bicomumpaka Shema, MD
CIUSSS de l'Est-de-l'Île-de-Montréal

Me Elizabeth Gauthier, administratrice
sortante (septembre 2021)
Ville de Laval

Mme Roxane Girard
Gestionnaire dans le secteur culturel

M. Mario Lalancette
Association québécoise de la distribution
des fruits et légumes (AQDFL)

Mme Jocelyne Pinsonneault
Gestionnaire - conseil

Mme Pascale Valois
CIUSSS de l'Ouest-de-l'Île-de-Montréal

Un remerciement particulier à **Janine Choquette-Desrosiers**, qui agit à titre de ressource externe pour soutenir les activités du Conseil

Comités

Les comités sont composés d'administrateurs tout comme de professionnels bénévoles et de membres du personnel qui partagent généreusement leur temps et leurs compétences.

Permanents Comité Gouvernance

Pascale Valois, présidente
Astrid Bicomumpaka Shema
Jean-Marie Moutquin
Elisabeth Gauthier
Jackie Demers*
Julie Paquette

Comité Finances

Julie Turcotte, présidente
Roxane Girard
Maxime Joly
Jackie Demers*
Julie Paquette
Lotfi Dridi

Comité de la gestion des ressources humaines et des mises en nomination

Isabelle Tremblay, présidente
Mélanie Sirois
Elisabeth Gauthier
Jackie Demers*
Julie Paquette

Comité Visibilité (et sous-comités)

Jocelyne Pinsonneault,
présidente
Mélanie Sirois
Suzanne Boyd
Mario Lalancette
Jackie Demers*
Julie Paquette
Annie Langlois
Janine Choquette-Desrosiers

Ad hoc

Comité Maison Higgins
Suzanne Boyd, présidente
Mélanie Sirois
Isabelle Bonneau
Roxane Girard
Julie Paquette

Comité de pilotage planification stratégique

Mélanie Sirois
Astrid Bicomumpaka Shema
Roxane Girard
Jocelyne Pinsonneault
Julie Paquette
Lotfi Dridi
Olivia Borgatta
Suzanne Lepage

* Jusqu'en juillet 2021

Personnel

Directrice générale

Jackie Demers, Dt.P. (jusqu'en juillet 2021)
Julie Paquette, MBA, Dt.P.

Directrice des opérations

Annie Brodeur-Doucet, Dt.P. (jusqu'en mars 2022)

Directeur des services administratifs

Lotfi Dridi

Conseillère aux communications

Olivia Borgatta

Coordonnatrice des services aux familles

Tammy Tran, Dt.P. (en congé parental)
Joanie Lagarde

Chargée de projet Nourrir la vie

Catherine Vézina, Dt.P.

Chargée de projet (PPNE)

Jeanne Lemoine

Adjointe administrative

Beatriz Rivera-Oropeza

Intervenantes

Isabelle Dubé, Dt.P., membre du Registre des droits acquis de l'OTSTCFQ

Catherine Labelle, Dt.P.

Suzanne Lepage, Dt.P.

Andréa McCarthy, Dt.P. M.Sc.

Karen Medeiros, Dt.P.

France Proulx-Alonzo, Dt.P., psychologue (M. A.)

Dina Salonina, Dt.P.

Ouardia Zeggane, Dt.P.

Consultante en périnatalité et en lactation

Selma Buckett, IBCLC

Intervenante sociale et communautaire

Lorraine Fréchette-Doyon

Bénévoles

Les membres du conseil d'administration et 17 bénévoles ont contribué cette année à la mise en œuvre de la mission du Dispensaire. Cette année, ils nous ont été précieux pour leur soutien à nos interventions (tri de denrées, mesures d'évaluation, traduction, développement d'outils, préparation d'envois postaux, etc.).

Un remerciement particulier à Brigitte Gauvreau, qui s'est démarquée par son dévouement et son ardeur. Merci du fond du cœur.

Nous tenons à remercier également les entreprises qui encouragent leurs employés et les institutions d'enseignement qui incitent leurs étudiants à donner leur temps : FxInnovation, Université McGill (programme CHAP), Université Concordia – School of Graduate Studies.

Stagiaires

Nutrition – Université McGill
Caroline El Hajj, Laura Duque Montoya

Nutrition – Université de Montréal
Sesi Segbenou, Amina Moussa, Catherine Savard, Asma Benamor, Michelle St-Jacques, Julianne Payeur

Corporation

Incluant les administrateurs du conseil d'administration, la corporation du Dispensaire compte un total de 106 membres.

Merci à nos principaux bailleurs de fonds et fournisseurs de denrées.

Montage visuel

Agence La Slide



